

Oldambtmeer

Gezamenlijk aan de slag voor een goede waterkwaliteit



Oldambtmeer

- Aangelegd in 2007/2008
- Waterberging, wonen, natuur en recreatie
- 800 hectare, KRW-waterlichaam



Oldambtmeer

- Sinds 2010 explosieve groei van waterplanten
- Om overlast voor recreatie te beperken: maaien onderwaterplanten
- Provincie, gemeente en waterschap delen de kosten

Jaar Bedekkingspercentage open water

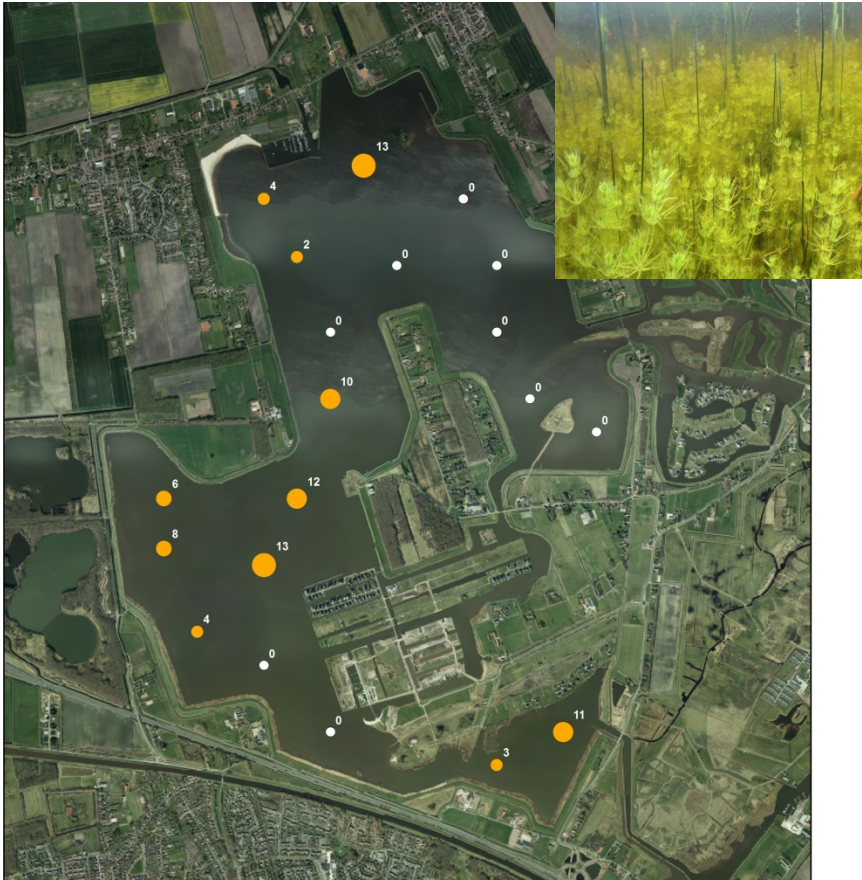
Jaar	Bedekkingspercentage open water
2007	31%
2008	37%
2009	40%
2010	60 a 80% *
2011	60 a 80% *
2012	60 a 80% *
2013	60 a 80% *
2014	25%
2015	4%
2016	16%
2017	25%
2018	9%



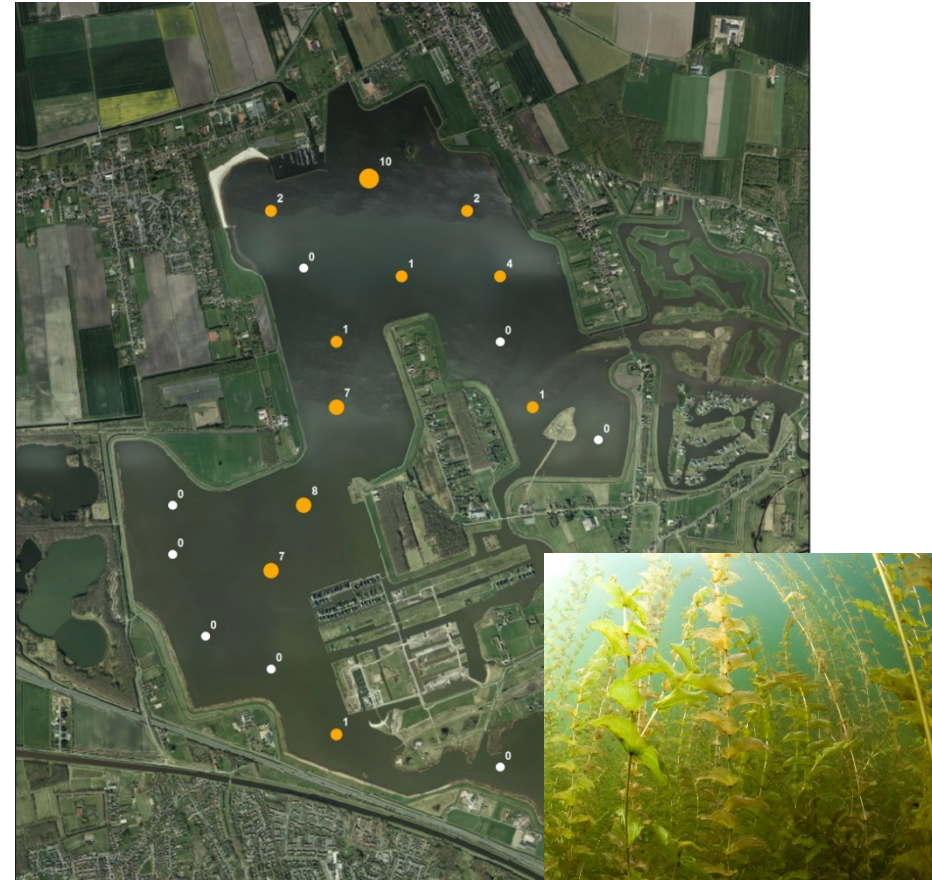
* waarden sterk beïnvloed door maaiactiviteiten op het meer.

Oldambtmeer

- Intensieve monitoring onderwaterbegroeiing om effect maaibeheer te monitoren



Kranswieren



Doorgroeid fonteinkruid



Oldambtmeer

Succespunten:

Voorafgaand aan maaiseizoen:

- overleg en evaluatie tussen provincie, gemeente, waterschap en aannemer
- terugkoppeling aan havenmeesters
- spanningsveld, maar ook gezamenlijk belang: goede waterkwaliteit

Tijdens maaiseizoen:

- WhatsApp-groep havenmeesters en aannemer:

Daardoor gerichter maaien op plekken waar veel overlast ervaren wordt



Oldambtmeer

Succespunten:

- Resultaten worden jaarlijks gedeeld met stakeholders
- Op basis van resultaten: indien nodig: aanpassen maaistrategie
- Ondanks spanningsveld ook gezamenlijk belang om de waterkwaliteit goed te houden
- Zonen:

Noorden van het meer: ruimte voor recreatie
(dus maaien)

Zuiden van het meer: ruimte voor ecologie
(niet maaien)



Oldambtmeer

Zoekpunten:

- Duidelijk aangeven waar gemaaid wordt (o.a. betonning)
- De waterplanten houden zich nog niet helemaal aan de afspraak (waterplantengroei aan de zuidkant blijft achter)

